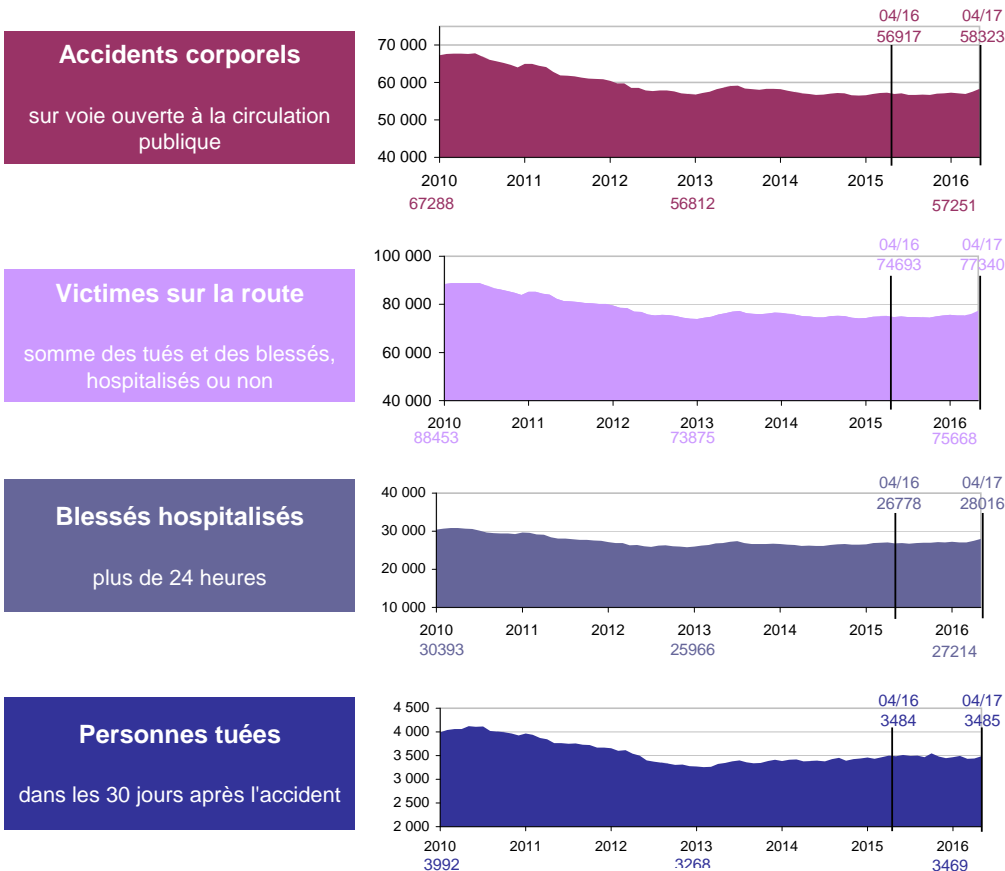


En avril 2017, la mortalité routière est plus forte qu'en avril 2016, avec 44 personnes tuées en plus. Les usagers de deux roues et deux roues motorisés sont les plus impactés par cette hausse.

Evolution du cumul 12 mois



Bilan du mois

**5 045 accidents corporels en avril**  
+18.5% par rapport à 2016, soit 787 accidents

**6 767 victimes sur la route en avril**  
+22.0% par rapport à 2016, soit 1222 victimes

**2 483 blessés hospitalisés en avril**  
+29.2% par rapport à 2016, soit 561 personnes hospitalisées

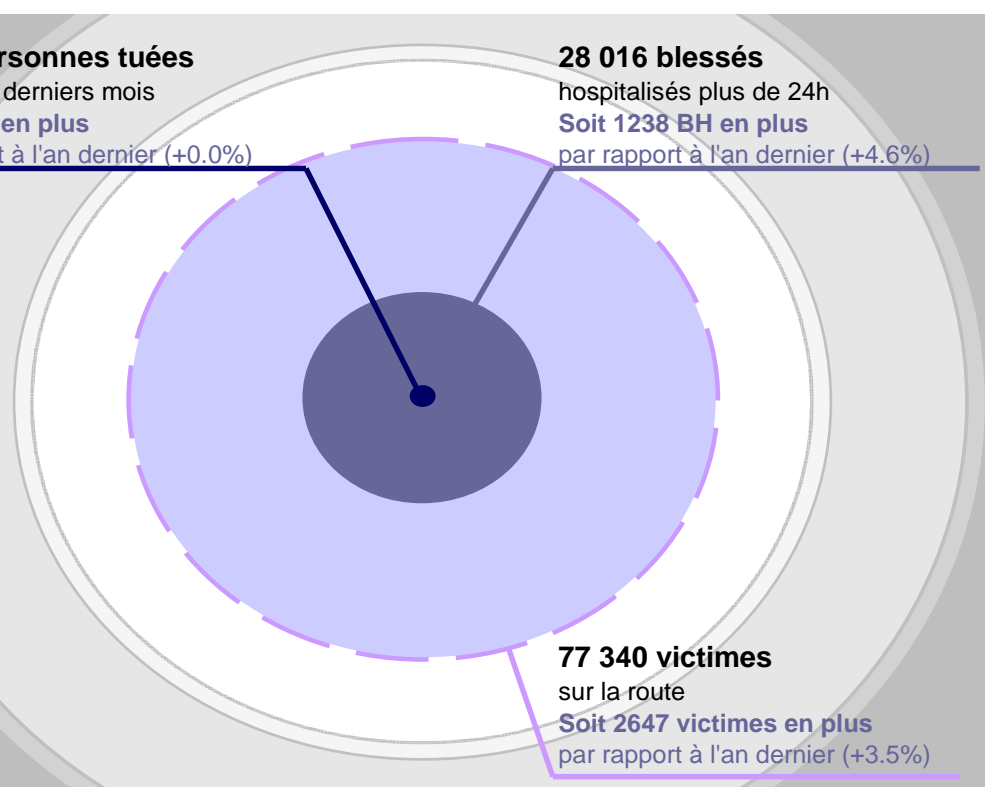
**287 tués en avril**  
+18.1% par rapport à 2016, soit 44 victimes

BAROMETRE CUMULE  
SUR 12 MOIS  
DE MAI 2016 A AVRIL 2017

**58 323 ACCIDENTS CORPORELS**  
ces douze derniers mois  
**SOIT 1406 ACCIDENTS EN PLUS**  
par rapport à l'an dernier (+2.5%)

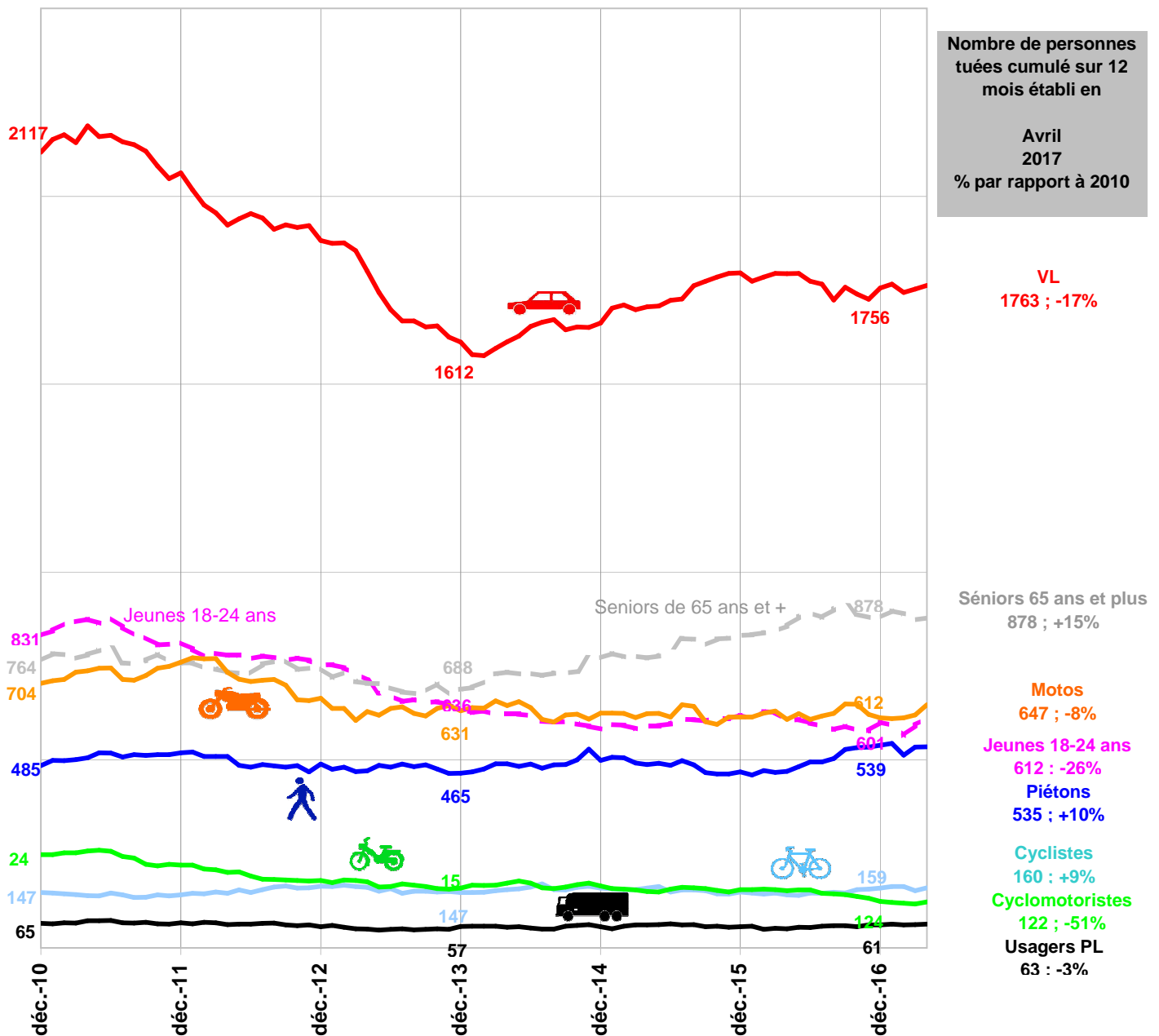
**3 485 personnes tuées**  
ces douze derniers mois  
**Soit 1 tué en plus**  
par rapport à l'an dernier (+0.0%)

**28 016 blessés**  
hospitalisés plus de 24h  
**Soit 1238 BH en plus**  
par rapport à l'an dernier (+4.6%)



**77 340 victimes**  
sur la route  
**Soit 2647 victimes en plus**  
par rapport à l'an dernier (+3.5%)

## Evolution de la mortalité routière cumulée sur 12 mois selon les usagers



Calculées en année glissante, les mortalités des motocyclistes, des cyclomotoristes et des cyclistes augmentent notablement ce mois-ci alors que celles des automobilistes et des piétons restent plutôt stables.

La mortalité cumulée sur 12 mois des jeunes adultes augmente notablement et celle des seniors âgés de 65 ans ou plus se stabilise à un niveau élevé.

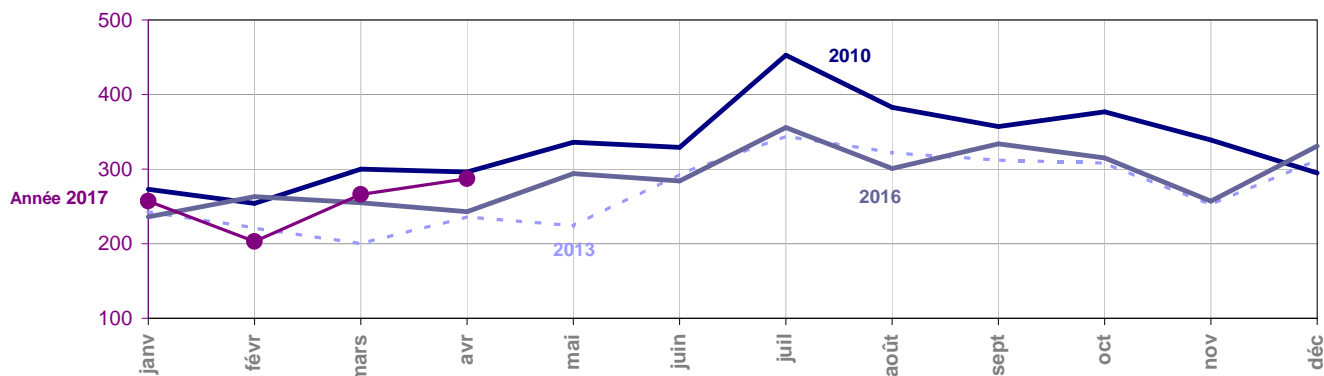
Toujours calculées sur 12 mois glissants, la mortalité des automobilistes est légèrement en baisse par rapport à la situation d'il y a un an. Celles des motocyclistes, des cyclistes et des piétons s'établissent en hausse d'une année sur l'autre (respectivement +6%, +13% et +14%) et s'établissent respectivement à -8%, +9% et +10% par rapport à l'année entière 2010. A l'opposé, la mortalité des cyclomotoristes affiche une baisse de -20% par rapport à l'an dernier et -51% par rapport à l'année entière 2010.

La mortalité cumulée sur ces 12 derniers mois des jeunes adultes est en hausse de 1% par rapport à l'an dernier, mais en baisse de -26% par rapport à l'année entière 2010, soit 219 jeunes tués de moins. La mortalité des seniors âgés de 65 ans ou plus, en hausse quasi-continue depuis 2013, s'établit en cumul sur ces 12 derniers mois 2% au-dessus de celle de l'an dernier, et 15% au-dessus de celle de l'année entière 2010. 190 seniors de plus ont été tués ces 12 derniers mois par rapport à l'année 2013.

	Avril				Depuis le début de l'année				Sur une année glissante			
	2017	2016	Différence	Evolution	2017	2016	Différence	Evolution	2017	2016	Différence	Evolution
Accidents	5 045	4 258	+ 787	+18.5 %	18 282	17 210	+1 072	+6.2 %	58 323	56 917	+1 406	+2.5 %
Victimes	6 767	5 545	+1 222	+22.0 %	24 088	22 416	+1 672	+7.5 %	77 340	74 693	+2 647	+3.5 %
Tués	287	243	+ 44	+18.1 %	1 013	997	+ 16	+1.6 %	3 485	3 484	+ 1	+0.0 %
Blessés	6 480	5 302	+1 178	+22.2 %	23 075	21 419	+1 656	+7.7 %	73 855	71 209	+2 646	+3.7 %
BH	2 483	1 922	+ 561	+29.2 %	8 436	7 634	+ 802	+10.5 %	28 016	26 778	+1 238	+4.6 %



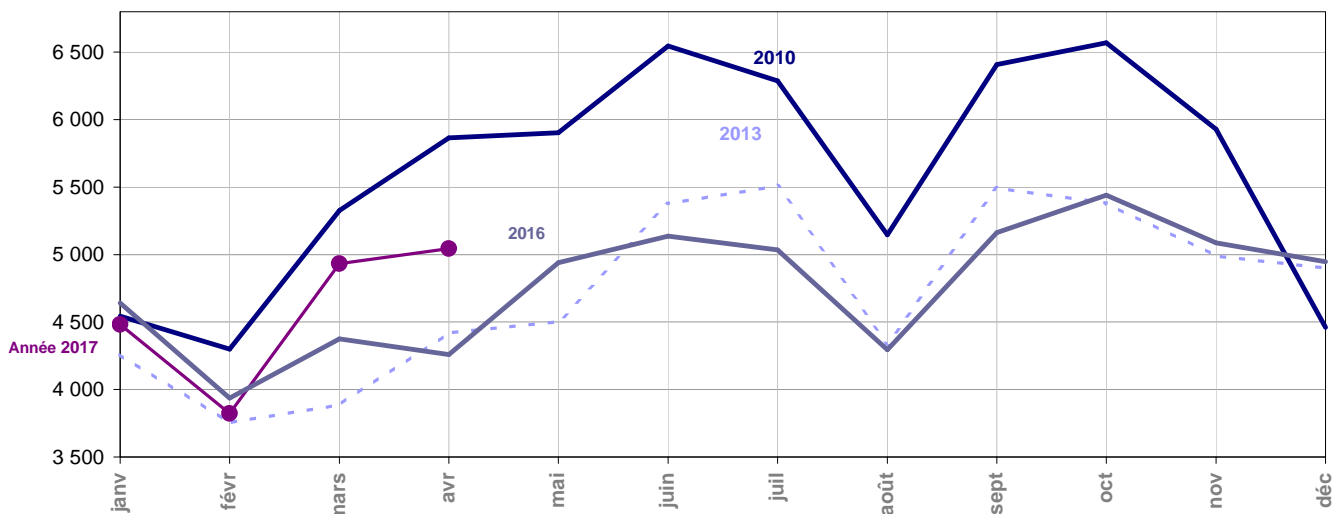
### Tués à 30 jours au mois par mois



	janv	févr	mars	avr	mai	juin	juil	août	sept	oct	nov	déc
2010	273	254	300	296	336	329	453	383	357	377	339	295
2011	324	269	301	360	322	336	354	370	347	351	296	333
2012	297	204	276	277	321	322	366	339	341	299	292	319
2013	243	221	200	236	224	293	344	322	312	308	252	313
2014	235	225	261	254	260	311	302	306	317	347	280	286
2015	262	235	219	258	267	299	353	332	257	378	296	305
2016	236	263	255	243	294	284	356	301	334	315	257	331
2017	257	203	266	287								



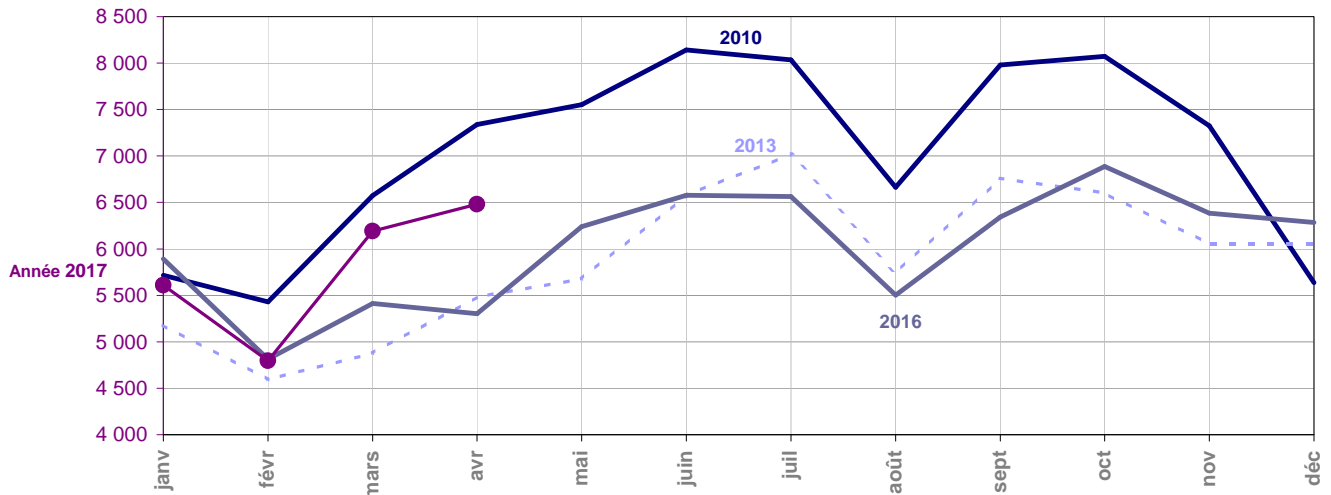
### Accidents corporels au mois par mois



	janv	févr	mars	avr	mai	juin	juil	août	sept	oct	nov	déc
2010	4 545	4 299	5 326	5 866	5 904	6 546	6 288	5 147	6 408	6 570	5 929	4 460
2011	4 912	4 357	5 333	5 744	6 098	5 722	5 415	4 748	5 976	5 995	5 253	5 471
2012	4 900	3 810	5 034	4 426	5 193	5 597	5 275	4 398	5 685	5 898	5 175	5 046
2013	4 259	3 755	3 887	4 420	4 503	5 376	5 509	4 341	5 493	5 381	4 989	4 899
2014	4 649	4 091	4 609	4 825	4 958	5 435	4 769	4 100	5 324	5 627	5 055	4 749
2015	4 277	3 709	4 273	4 637	4 741	5 528	5 041	4 279	5 200	5 085	4 998	4 835
2016	4 640	3 936	4 376	4 258	4 939	5 136	5 034	4 294	5 164	5 440	5 088	4 946
2017	4 483	3 822	4 932	5 045								

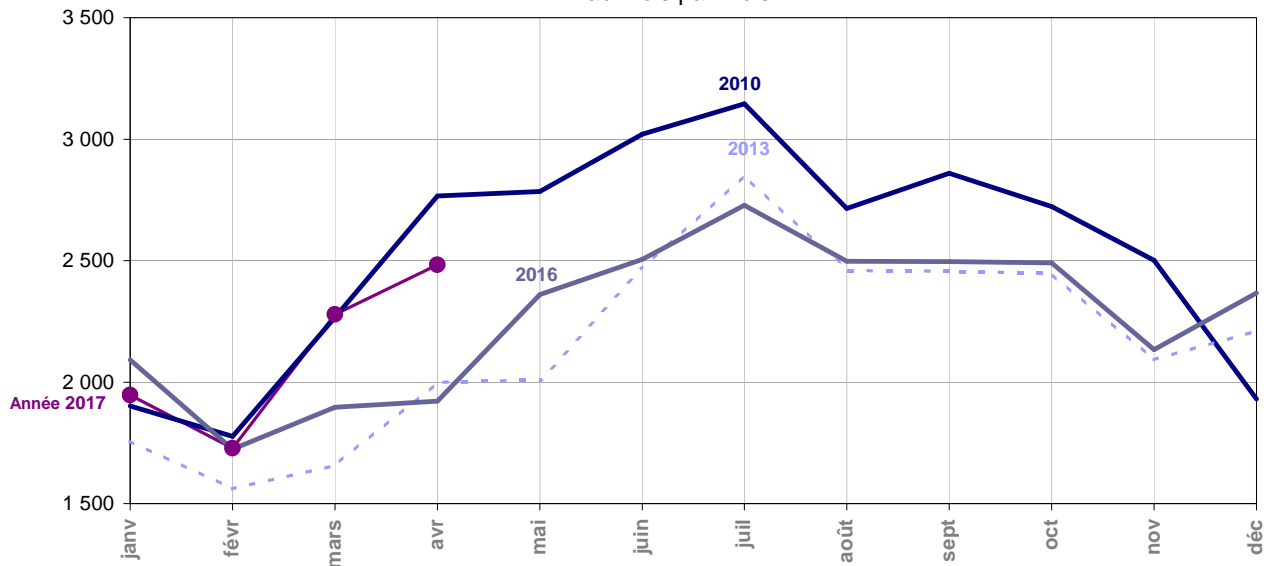
NB : En couleur violet dans les tableaux, estimations provisoires (remontées rapides extrapolées).  
En lavande, données dites "quasi-définitives" issues du BAAC (définitives à quelques unités près).  
En noir, données BAAC définitives.

## Blessés légers ou hospitalisés au mois par mois



	janv	févr	mars	avr	mai	juin	juil	août	sept	oct	nov	déc
<b>2010</b>	5 715	5 430	6 573	7 338	7 554	8 142	8 034	6 663	7 978	8 072	7 325	5 637
<b>2011</b>	6 025	5 478	6 553	7 256	7 519	7 165	7 036	6 101	7 346	7 474	6 440	6 858
<b>2012</b>	6 095	4 705	6 244	5 602	6 593	6 981	6 792	5 759	7 134	7 355	6 419	6 172
<b>2013</b>	5 178	4 593	4 878	5 481	5 678	6 576	7 017	5 735	6 759	6 602	6 053	6 057
<b>2014</b>	5 720	5 091	5 697	5 953	6 316	6 850	6 146	5 433	6 608	6 933	6 312	5 989
<b>2015</b>	5 260	4 685	5 296	5 771	5 968	6 857	6 545	5 570	6 534	6 285	6 022	6 009
<b>2016</b>	5 892	4 812	5 413	5 302	6 238	6 577	6 562	5 503	6 344	6 886	6 386	6 284
<b>2017</b>	5 609	4 796	6 190	6 480								

## Hospitalisés au mois par mois



	janv	févr	mars	avr	mai	juin	juil	août	sept	oct	nov	déc
<b>2010</b>	1 902	1 777	2 267	2 766	2 784	3 021	3 146	2 715	2 860	2 723	2 501	1 931
<b>2011</b>	2 142	1 978	2 232	2 614	2 726	2 614	2 659	2 540	2 715	2 745	2 319	2 395
<b>2012</b>	2 036	1 570	2 178	1 913	2 412	2 565	2 538	2 383	2 703	2 552	2 248	2 044
<b>2013</b>	1 757	1 561	1 657	1 999	2 008	2 466	2 852	2 459	2 456	2 447	2 092	2 212
<b>2014</b>	1 994	1 730	2 069	2 104	2 352	2 600	2 345	2 257	2 398	2 488	2 185	2 113
<b>2015</b>	1 819	1 615	1 844	2 173	2 273	2 621	2 622	2 384	2 478	2 356	2 179	2 231
<b>2016</b>	2 092	1 724	1 896	1 922	2 361	2 505	2 728	2 498	2 496	2 491	2 134	2 367
<b>2017</b>	1 946	1 728	2 279	2 483								

NB : En couleur violet dans les tableaux, estimations provisoires (remontées rapides extrapolées).  
En lavande, données dites "quasi-définitives" issues du BAAC (définitives à quelques unités près).  
En noir, données BAAC définitives.